

“哲学导论”教学大纲

(2022-2023 学年第一学期)

授课组负责教师：韩林合，北京大学哲学系教授

授课组成员：刘哲、吴天岳、程炜、李麒麟

助教：杨 嘉（电子邮箱：2201110913@stu.pku.edu.cn，助教小组负责人）；

詹心怡（电子邮箱：zhanxinyi@stu.pku.edu.cn）；

杨军洁（电子邮箱：yangjunjie@stu.pku.edu.cn）；

丁一佳（电子邮箱：2201110915@pku.edu.cn）；

刘 林（电子邮箱：2101110884@stu.pku.edu.cn）；

郑中华（电子邮箱：zzhua@pku.edu.cn）；

李羽基（电子邮箱：2201210992@stu.pku.edu.cn）；

何嘉诚（电子邮箱：hejiacheng@stu.pku.edu.cn）；

肖越文（电子邮箱：2101210958@stu.pku.edu.cn）；

孙兆程（电子邮箱：2101210957@pku.edu.cn）；

景凡芮（电子邮箱：2001211007@stu.pku.edu.cn）；

谭依瑶（电子邮箱：2001211008@pku.edu.cn）；

戴佳希（电子邮箱：daijx7@stu.pku.edu.cn）；

马 悦（电子邮箱：2101210976@stu.pku.edu.cn）；

任昱霖（电子邮箱：renyulin@stu.pku.edu.cn）；

周敏萱（电子邮箱：zhouminxuan@pku.edu.cn）；

吴浙宁（电子邮箱：wu_zhening@stu.pku.edu.cn）；

闻 钰（电子邮箱：2001211004@stu.pku.edu.cn）；

杨 锡（电子邮箱：17792586160@163.com）；

授课时间：周四 10:10-12:00

授课地点：北京大学理科教学楼 207 室

期末考试时间：2022年12月22日（周四）上午【考试地点待定】

办公室答疑时间与地点：

韩林合：周三 14:00-16:00，北京大学人文学苑 3 号院 119 室；

刘 哲：周四 14:00-16:00，北京大学外国哲学研究所（老化学楼）222 室；

吴天岳：周二 14:00-16:00，北京大学人文学苑 3 号院 112 室；

程 炜：周一 19:00-20:30，北京大学人文学苑 3 号院 106A 室；

李麒麟：周四 15:00-17:00，北京大学外国哲学研究所（老化学楼）228 室；

授课教师电子邮箱：

韩林合：hanlinhe@pku.edu.cn； 刘哲：liu.zhe@pku.edu.cn；

吴天岳：wutianyue@pku.edu.cn； 程炜：cheng.wei@pku.edu.cn；

李麒麟：liqilin@pku.edu.cn；

一、授课内容

本课程主要面向北京大学本科同学（特别是哲学系、宗教学系本科一年级同学）介绍哲学研究的基本问题，展示哲学主要分支学科的核心论题和研究方法，通过一个学期的授课，修课同学可以初步形成关于哲学研究特色的理解与把握，可以基本了解哲学的本性、哲学的对象、哲学的研究方式以及哲学

的主要问题。具体说来，本课程的授课内容包括：

1. 导论：何谓哲学？

针对“什么是哲学？”这一问题，哲学家们给出了多种多样不同的回答。我们将介绍几种主要的回答。不过，无论如何理解或“定义”哲学，哲学家们均对其所包含的主要分支或部门有着一致的意见：形而上学；知识论；伦理学；美学等。在当代哲学中，人们又发展出了一些“新的”哲学门类：语言哲学；心灵哲学；行动哲学；宗教哲学等等。本课程将主要介绍形而上学、知识论、语言哲学、心灵哲学、伦理学与政治哲学等领域的重要哲学论题。

2. “哲学导论”课程核心授课模块

2.1 语言哲学与知识论

本模块主要介绍当代语言哲学与知识论研究领域的核心论题以及相关的经典问题与理论。本模块将从心灵表征和意向性的素朴理解出发，引入关于语言意义的相关讨论，介绍和区分语言意义所涵盖的基本概念范畴，理论层面主要是简要介绍弗雷格(Gottlob Frege)、克里普克(Saul Kripke)、普特南(Hilary Putnam)等人关于意义理论的刻画和建构。在此基础上，借助心灵表征的叙实性与非叙实性的区分，导入关于知识的讨论，由此进入关于知识论研究模块。在“知识论”中，授课教师将带领同学们探讨“什么是知识？”“知识可以大致分为哪些类型？”“我们真的拥有知识吗？”等问题，力图使修课同学对于知识的本质、知识与怀疑论等领域的理论观点形成初步的理解。

2.2 形而上学

本模块择要介绍形而上学的主要问题。从当代的观点看，形而上学关心的主要问题有：何谓存在？是否存在为所有存在物所共同具有的属性（也即这样的属性，一个东西，为了成为存在物、为了能够被说成是存在的，就必须具有它们），我们又如何解释这些属性？存在物的最为一般的类别有哪些？这些不同类别的事物之间具有什么样的最为一般的关系？简言之，世界或者说实在的本质结构是什么样的？在简要介绍当代形而上学的核心问题之后，我们将就如下主题进行比较详细的讲授：存在与同一性；世界的实在性问题。

2.3 心灵哲学

“什么是心灵？”“能够通过扫描脑的状态获取心灵的状态么？”“计算机是否具有意识与情感？”“我们如何知道身边的人具有意识，而不是机器人或者僵尸呢？”“意识可以上传和下载么？”这些既是我们在日常生活中的疑问，也是科学家和哲学家会关注并尝试回答的问题。本模块将简介哲学家如何进入、分析和回答这些问题，从而帮助同学们能够从哲学的角度初步了解、分析和回答这些问题。对于这一领域的哲学讨论，在当代，从属于被称为“心灵哲学”(philosophy of mind)的哲学分支，因此本模块也是对于心灵哲学的初步引导。通过这一导论，我们希望不仅引发学生对于这一哲学的核心领域的兴趣，并且初步了解其论域、经典文献、核心话题和研究方法。本学期我们会以意识为中心提供一个心灵哲学的入门导论，本模块大体分为三个部分讲授。第一部分，我们会考察什么是心灵哲学，其基本历史、定义、目标与方法，它与哲学其他论域以及邻近学科（认知科学、心理学、神经科学、脑科学

等)关系与差异。第二部分的主题是关于意识的分类、本质与特征的争论。第三部分我们会以经验案例和思想实验讨论意识形而上学的基础和在当下的一些进展。

2.4 伦理学

本模块主要介绍伦理学研究的基本领域与核心问题,同时通过具体案例展示伦理学的基本方法。本模块的三讲依次涵盖伦理学的三个分支:元伦理学、规范伦理学和应用伦理学。第一讲关注元伦理学中的三个基本问题:“善”、“正当”这样的道德语词究竟意义何在?道德价值究竟为何物?道德价值的来源与根基何在?第二讲则扼要介绍后果论、义务论和美德伦理学,考察什么构成了一个行为、规则或品质的道德性根基。第三讲则通过生命伦理学和机器人伦理学的具体案例展示伦理学反思如何应对我们当下的伦理挑战。

2.5 政治哲学

在本讲中,我们将主要关注正义这个极具挑战性的问题。为此,我们首先要展示政治哲学所研究的主题在多大程度上是可被辩护的合法哲学论题。只有清晰展示政治哲学研究主题的合法含义,我们才能进一步解释正义问题如何构成政治哲学领域的核心论题。在此基础上,我们将进一步分析正义的普遍原则及其所面临的理论挑战。

2.6 哲学与哲学史

在本讲中,我们将展示作为哲学学科分支的哲学史的理论含义。我们将看到,哲学史这门分支学科是在对历史主义的批判回应中诞生的。尽管过去200多年来哲学史自身的研究方法不断发生改变,但是它始终区别于历史学领域中的思想史。哲学史名称中的“史”这个术语含义是要求哲学在历时向度中进行反思性探索和研究活动。在这个意义上,英国哲学家伯纳德·威廉斯援引尼采的洞见把哲学史界定为“对当代不合时宜的(批判)活动”以及“对未来时代的有益之举”。

二、课程必读材料与参考资料¹

1. 课程必读材料

本课程将要求选课学生阅读如下必读材料,按照授课模块顺序说明如下:

1.1 语言哲学与知识论:

Pritchard, Duncan. (2016). “What Is Knowledge?” “Is Knowledge Valuable?” and “Do We Have Any Knowledge?” Chapters 11-13 in *What Is This Thing Called Philosophy?* edited by Duncan Pritchard (New York, NY: Routledge Publishing Ltd., 2016), pp. 123-158. [*]

1.2 形而上学:

韩林合:《分析的形而上学》,商务印书馆2013年:导论和第1章;附录。

1.3 心灵哲学:

Bayne, Tim (2021). *Philosophy of Mind: An Introduction*. New York: Routledge, Chapter 1.1-1.4; Chapter 2.1-2.3; Chapter 8. [*]

¹ 本“教学大纲”当中涉及到的相关资料若最后带有[*]标志,则此类图书均有pdf电子版,已经上传至“北大教学网”课程电子平台。

1.4 伦理学:

Brady, Michael. (2016). "What Is Ethics?" "What Is Metaethics?" and "What Is Normative Ethics?" Chapters 1-3 in *What Is This Thing Called Philosophy?* edited by Duncan Pritchard (New York, NY: Routledge Publishing Ltd., 2016), pp. 1-23. [*]

1.5 政治哲学:

Nagel, Thomas. (1987). "Justice," Chapter 8 of his *What Does It All Mean? A Very Short Introduction to Philosophy* (Oxford, UK: Oxford University Press, 1987), pp. 76-86. (中译本: 托马斯·内格尔:《你的第一本哲学书》, 当代中国出版社, <第八章 公正>) [*]

2. 课程参考资料:

2.1 语言哲学与知识论

Nagel, Jennifer. (2014). *Knowledge: A Very Short Introduction* (Oxford, UK: Oxford University Press, 2014). Chapters 1-2 (pp. 1-29). [*]

2.2 形而上学:

Part VI in *What Is This Thing Called Philosophy?* edited by Duncan Pritchard (New York, NY: Routledge Publishing Ltd., 2016), pp. 193-235; [*]

2.3 心灵哲学:

Part V in *What Is This Thing Called Philosophy?* edited by Duncan Pritchard (New York, NY: Routledge Publishing Ltd., 2016), pp. 159-192; [*]

2.4 伦理学:

西蒙·布莱克本 (Simon Blackburn): 《牛津通识读本: 我们时代的伦理学》, 译林出版社, 2013年, 第2章。[*]

2.5 政治哲学:

Chapter 6 in *What Is This Thing Called Philosophy?* edited by Duncan Pritchard (New York, NY: Routledge Publishing Ltd., 2016), pp. 52-67;

2.6 哲学与哲学史:

Williams, Bernard. (1994/2006). "Descartes and the Historiography of Philosophy," reprinted in his *The Sense of the Past: Essays in the History of Philosophy*, edited and with an introduction by Myles Burnyeat (Princeton, NJ: Princeton University Press, 2006), pp. 257-264. (中译本: 伯纳德·威廉斯:《笛卡尔与哲学的历史书写》, 吴天岳译, 于《外国哲学》(第三十辑), 北京: 商务印书馆, 2015年12月。) [*]

三、课程讨论班阅读、讨论材料

1. 语言哲学与知识论:

- (1) Nagel, Thomas. (1987). "The Meaning of Words," Chapter 5 of his *What Does It All Mean? A Very Short Introduction to Philosophy*

(Oxford, UK: Oxford University Press, 1987), pp. 38-46. (中译本: 托马斯·内格尔:《你的第一本哲学书》, 当代中国出版社, <第五章词语的意义>) [*]

- (2) Descartes, René. (1641/2018). “Meditation I: What Can Be Called into Doubt,” in *The Norton Introduction to Philosophy* (2nd Edition), edited by Gideon Rosen, Alex Byrne, Joshua Cohen, Elizabeth Harman, Seana Shiffrin (New York, NY: W. W. Norton & Company, Inc., 2018), pp. 264-269. (中译本: 笛卡尔:《第一哲学沉思集》, 商务印书馆, <第一个沉思>) [*]

2. 形而上学:

Black, Max. (1952). “The identity of indiscernibles.”, in Kim and Sosa (eds.), *Metaphysics. An Anthology*. Blackwell: 1999. [*]

3. 心灵哲学:

- (1) Shapiro, L. (ed.) 2007, *The Correspondence between Princess Elisabeth of Bohemia and Rene Descartes*. Chicago, pp. 61-73[*]
- (2) Nagel, Thomas (1974). “What is it like to be a bat?,” *Philosophical Review* 83: 435-50. (中译本: 托马斯·内格尔: “成为一只蝙蝠可能是什么样子”, 载于《心灵哲学》, 商务印书馆) [*]

4. 伦理学:

- (1) Plato. *Euthyphro* 9d-11b; [*]
- (2) Moore, G. E. (1903/1993). “The Subject-Matter of Ethics,” Chapter 1 of his *Principia Ethica* (Revised Edition), edited and with an Introduction by Thomas Baldwin (Cambridge, UK: Cambridge University Press, 1993), pp. 53-69. (中译本: 摩尔:《伦理学原理》第一章“伦理学的主题”, 陈德中译, 商务印书馆 2017)。[*]

四、本课程电子平台

“北大教学网”, URL:=<<http://course.pku.edu.cn>>.

本课程的教材、讨论班阅读文献等材料将通过本课程电子平台进行分享。

五、授课方式

1. 任课教师会在教室进行现场教学;
2. 教室录播:

本课程的相关视频录像将由北京大学教师教学发展中心的教室录播系统按照课表自动进行统一的实况录制, 选课同学届时可以通过“北大教学网”课程平台内部的“2022 课堂实录/Class 课堂实录”观看录播内容。

3. 讨论班授课方式:

讨论班一般情况下均要求修习讨论班课程的同学按照相应班次的授课时间准时在相应教室出席并参与课堂讨论。助教同学需要携带笔记本电脑, 通过 ClassIn 直播的方式帮助因疫情相关限制无法返校或者因健康原因无法出席现场讨论的同学在线参与讨论班的学习。

六、课程考核方式

1. 学分总数为“3学分”的“哲学导论”课程：

本课程总分：满分100分（分为期中作业考核成绩、文献查阅考核成绩、讨论班成绩以及期末考试成绩四大部分）：

期中作业考核成绩：满分30分；修课同学将在2022年10月13日（北大校历第06周）课上获得期中作业考核题目（试题考查范围为“语言哲学与知识论”、“形而上学”两个教学模块中的内容），修课同学应于2022年10月27日（北大校历第08周）课上提交纸版作业。如无正当理由，自期中作业提交截止日期起，迟交期中作业的同学将按照“-10%/日”的比例接受成绩处罚。

文献查阅考核成绩：满分10分；修课同学将在2022年11月03日（北大校历第09周）课上获得“心灵哲学”单元的文献查阅考核的相关要求，修课同学应于2022年11月17日（北大校历第11周）课上提交纸版文献查阅的相关作答内容。如无正当理由，自文献查阅考核材料相关提交截止日期起，迟交期中作业的同学将按照“-10%/日”的比例接受成绩处罚。

讨论班成绩：满分30分；修课同学需认真阅读讨论班研读材料，按照助教要求，积极参与讨论班课上的报告与讨论；助教负责评定和记录相关成绩（讨论班考核相关细节要求详见“哲学导论”教学大纲第九条）；

期末考试成绩：满分30分；修课同学将在2022年12月22日（周四）上午进行期末考试，考试成绩为闭卷笔试，考试时长2小时，试题范围涵盖本学期“心灵哲学”、“伦理学”以及“政治哲学”三个教学模块中的内容（“语言哲学与知识论”与“形而上学”两个教学模块的内容不会在期末考试中进行考核）。期末考卷中的试题均为必答题。

2. 学分总数为“2学分”的“哲学导论”课程：

本课程总分：满分100分（分为期中作业考核成绩、文献查阅考核成绩与期末考试成绩三大部分）：

期中作业考核成绩：满分40分；修课同学将在2022年10月13日（北大校历第06周）课上获得期中作业考核题目，修课同学应于2022年10月27日（北大校历第08周）课上提交纸版作业。如无正当理由，自期中作业提交截止日期起，迟交期中作业的同学将按照“-10%/日”的比例接受成绩处罚。

文献查阅考核成绩：满分10分；修课同学将在2022年11月03日（北大校历第09周）课上获得“心灵哲学”单元的文献查阅考核的相关要求，修课同学应于2022年11月17日（北大校历第11周）课上提交纸版文献查阅的相关作答内容。如无正当理由，自文献查阅考核材料相关提交截止日期起，迟交期中作业的同学将按照“-10%/日”的比例接受成绩处罚。

期末考试成绩：满分50分；修课同学将在2022年12月22日（周四）上午进行期末考试，考试成绩为闭卷笔试，考试时长2小时，试题范围涵盖本学期“心灵哲学”、“伦理学”以及“政治哲学”三个教学模块中的内容（“语言哲学与知识论”与“形而上学”两个教学模块的内容不会在期末考试中进行考核）。期末考卷中的试题均为必答题。

七、具体授课日程安排

2022年09月08日（北大校历第01周）：课程介绍与课程导论；

模块1：语言哲学与知识论，授课教师：李麒麟

- 2022年09月15日（北大校历第02周）：心灵表征与意义；
 2022年09月22日（北大校历第03周）：知识的类型与本质；
 2022年09月29日（北大校历第04周）：知识的可能性与怀疑论；
模块 II：形而上学，授课教师：韩林合
 2022年10月06日（北大校历第05周）：概要介绍形而上学的主要问题；
 2022年10月13日（北大校历第06周）：个体、性质、关系（I）；
【本周课上公布期中作业考核题目】
 2022年10月20日（北大校历第07周）：个体、性质、关系（II）；
模块 III：心灵哲学，授课教师：程炜
 2022年10月27日（北大校历第08周）：心灵哲学：历史与当下；
【本周课上为期中考试考核作业提交的截止时间】
 2022年11月03日（北大校历第09周）：意识难题：二元论与物理主义；
【本周课上为文献查阅考核的要求公布】
 2022年11月10日（北大校历第10周）：超越物理主义？
模块 IV：伦理学，授课教师：吴天岳
 2022年11月17日（北大校历第11周）：何谓元伦理学？
【本周课上为文献查阅考核的截止日期】
 2022年11月24日（北大校历第12周）：规范伦理学的三种立场：后果论、
 义务论和美德伦理学；
 2022年12月01日（北大校历第13周）：我们时代的伦理挑战；
模块 V：政治哲学，授课教师：刘哲
 2022年12月08日（北大校历第14周）：什么是正义？
模块 V：哲学与哲学史，授课教师：刘哲
 2022年12月15日（北大校历第15周）：哲学反思的第二次起航：哲学与哲学史
 2022年12月19日起停课，期末考试周开始
 2022年12月22日（周四）上午 期末闭卷笔试（具体时间与地点待定）

八、讨论班安排与助教分配信息

班号	上课时间	教室信息	助教	备注
01	双周周二 13:00-14:50	地学楼 203	郑中华	
02	双周周二 13:00-14:50	地学楼 205	刘 林	
03	双周周二 13:00-14:50	地学楼 207	李羽基	
04	双周周二 13:00-14:50	地学楼 208	肖越文	
05	双周周二 13:00-14:50	地学楼 210	戴佳希	
06	双周周二 13:00-14:50	地学楼 214	杨志伟	
07	双周周五 13:00-14:50	地学楼 110	孙兆程	
08	双周周五 13:00-14:50	地学楼 113	马 悦	
09	双周周五 13:00-14:50	地学楼 203	何嘉诚	
10	双周周五 13:00-14:50	地学楼 205	谭依瑶	
11	双周周五 13:00-14:50	地学楼 207	景凡芮	
12	双周周五 13:00-14:50	地学楼 208	詹心怡	
13	双周周五 13:00-14:50	地学楼 210	丁一佳	
14	双周周五 13:00-14:50	地学楼 214	杨军洁	

15	双周周五 13:00-14:50	地学楼 304	闻 钰	
16	双周周五 13:00-14:50	地学楼 305	任昱霖	
17	双周周五 13:00-14:50	地学楼 307	周敏萱	
18	双周周五 13:00-14:50	地学楼 314	吴浙宁	
19	双周周五 13:00-14:50	地学楼 318	杨 锡	

注意：由于本学期国庆假期为北大校历第四周的周六至北大校历第五周的周五（2022年10月01日-2022年10月07日），停课放假，而本学期的讨论班均安排在北大校历的双数周进行教学，因此，本学期的讨论班不受国庆假期影响，讨论班的教学活动会严格按照相应授课时间进行。

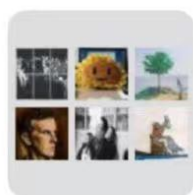
九、讨论班课程评分细则

1. 本讨论课占“哲学导论”课程（3学分课程）最终总评成绩的30%。讨论班环节评估、考核的相关分值分配比例如下：讨论班课堂出勤：20%；讨论材料课堂报告：40%；讨论班课堂讨论：40%。
2. 本讨论课预计共8次，原则上不允许缺课。如因故不能参加对应的讨论班，需要在请假当周周一13:00之前联系助教，并在当周内参加另一时间段的讨论班（例如无法参加周二的讨论班时，可以提前联系助教调整到当周周五的讨论班上课），这种情况并不视为缺勤。
 - 2.1 学生如能出具校医院开具的病假条并加盖教务公章，仍需补充一个纸质报告，展示该周所讨论材料的基本论证。未补充纸质报告的仍按缺勤记录。
 - 2.2 一旦缺勤超过2次，讨论班的出勤分记为0分。
3. 本课程要求每一位选课学生至少完成一次报告，形式包括但不限于对讨论材料的梳理、论证重构和评论，报告顺序和主题将于第一节讨论课确定。报告学生需要在讨论课开始前至少48小时提交报告的大纲或相应的电子版或纸质版材料。

请注意：

 - 3.1 **严禁任何形式的抄袭**。一旦出现抄袭现象，报告部分记为0分。
 - 3.2 报告部分的主要评分标准包括：文本相关度、论证重构的完整度、关键概念的澄清情况以及报告材料提交的准时与否等。
 - 3.3 负责组织讨论班课程的助教会更期待，在上述基础上，报告人能够流利、精简地完成报告，展现独立思考的能力。
 - 3.4 因本课程安排，有个别报告的准备时间相对紧张，处理的材料更困难，报告学生将视其报告情况获得相应的加分。
4. 本课程原则上要求学生每次讨论课都参与课程的有关讨论，该部分的主要评分标准为：
 - 4.1 学生发言的积极程度。
 - 4.2 发言的质量，包括与主题的相关度，提问的准确性，表述的清晰性等。

十、课程微信群



2022“哲学导论”课程微信群



该二维码7天内(9月14日前)有效,重新进入将更新